

درمورد بیماری آلزایمر چه می‌دانیم؟

زندگی با بیماری آلزایمر

در حال حاضر، تشخیص طبی در مراحل اولیه بیماری امکان پذیر است. پیشرفت در تحقیقات موجب شده که بعضی از علائم بیماری را در بعضی از بیماران بتوان معالجه کرد. افراد بیمار در جستجوی حمایت و بدست آوردن اطلاعات در مورد بیماری که آنها را تهدید می‌کند بر می‌آیند.

انجمن آلزایمر ایران بهمین مناسبت چندین منابع را که بتواند به این افراد کمک نماید ایجاد کرده است مانند: بخش (من بیماری آلزایمر دارم بر روی وب سایت) گروه‌های حمایت کننده نیز می‌توانند به فرد مبتلا کمک نمایند.



انجمن آلزایمر ایران
خبریه امام علی (ع)

انجمن آلزایمر ایران اطلاعات کافی در اختیار شما می‌گذارد. همچنین این انجمن در صدد ایجاد برنامه‌هایی جهت آموزش همراهان بیمار می‌باشد.
لطفاً با تلفکس: ۴۶۵۱۱۲۲ تماس بگیرید تا در این مورد راهنمایی شوید.

ما حضور داریم تا شما را در این خصوص یاری دهیم. شما تنها نخواهید ماند.

شماره حساب: ۱۵۱۰ بانک ملی شعبه فاز ۲ شهرک اکباتان
۱۱۸ تعاونی اعتبار مولی الموحدين شعبه شهرک اکباتان
نشانی:

تهران - شهرک اکباتان، فاز ۲، مجتمع تجاری گلها،
مرکز بهداشتی درمانی شهید غفاری

www.alzheimer.ir

احساسات و حالات

بیمار کنترل بر احساسات و حالات خود را از دست می‌دهد. با پیشرفت بیماری، شخص دیگر، دوستان و محله‌های آشنا را نمی‌شناسد.

رفتار

تغییرات ایجاد شده در مغز باعث تغییرات در رفتار شخص نسبت به محیط خود می‌شود. این عکس العمل‌ها ممکن است با رفتارهای معمول شخص تفاوت داشته باشد. واکنش‌هایی از این دست شامل ترک منزل، تکرار کارها یا کلمات، پنهان کردن اموال شخصی، رفتار خشن، پرخاشگری، بیقراری و یا رفتار ناشایست جنسی در فرد قابل مشاهده‌اند.

تواناییهای جسمی

بیماری می‌تواند بر وضعیت جسمی (Co ordination Physical) فرد اثر بگذارد. پیشرفت بیماری بتدریج باعث ضعف قوای جسمانی می‌شود. این تغییرات بر روند کارهای روزانه شخص مانند خوردن، حمام کردن و لباس پوشیدن اثرات سوء داشته و شخص به تنهایی قادر به انجام آنها نخواهد بود. گرچه بیماری باعث تغییرات می‌گردد ولی فرد بیمار هنوز می‌تواند قدردانی خود را ابراز کند و احساساتی چون خوشحالی، خشم، ترس، عشق و یا غم را نشان دهد. با آگاهی از شخصیت بیمار و تجارب زندگی گذشته او می‌توان تدابیری اتخاذ کرد تا زندگی فعلی شخص از کیفیت خوبی برخوردار شود.

انواع بیماری آلزایمر

● **بیماری آلزایمر اسپورادیک (SPORADIC)** نوع بسیار شایع آن می باشد که تقریباً ۹۰ تا ۹۵ درصد از موارد را شامل میشود. نقش وراثت در این نوع شفاف نیست و مستلزم تحقیقات بسیاری می باشد.

● **بیماری آلزایمر غالب**، که مستقیماً به افراد خانواده منتقل می شود، این نوع دیگری است که عمومیت ندارد و ۵ تا ۱۰ درصد ممکن است به آن مبتلا شوند. در بعضی از خانواده ها که از یک نسل به نسل دیگر مستقیماً منتقل می شود، نوع دیگری است که عمومیت ندارد.

اثرات بیماری آلزایمر

بیماری آلزایمر نهایتاً بر تمام جنبه های زندگی فرد مانند فکر کردن، احساسات و اعمال اثر می گذارد. این اثرات در افراد متفاوت است. بسیار دشوار است که ترتیب علایم و یا سرعت بیماری را در هر شخص پیش بینی کرد. بیماری بر روی موارد زیر تاثیر می گذارد.

تواناییهای فکری

این بیماری بر تواناییهای فردی مانند درک، فکر کردن، به خاطر سپردن و ارتباط برقرار کردن تاثیر می گذارد. قدرت تصمیم گیری کاهش می یابد، کارهای ساده که یک فرد طی سالها انجام می داده بتدریج و یا بکلی فراموش می شود، در ابتدا خاطرات نزدیک و بعداً خاطرات گذشته محو می شوند و شخص در طی صحبت کردن دچار سر درگمی می شود. شخص توانایی پیدا کردن لغات مناسب برای ادامه یک مکالمه را از دست می دهد.

علائم بیماری آلزایمر

عامل اصلی دمانس یا زوال عقل بیماری آلزایمر است که از علائم مشخصه آن از دست دادن حافظه، قضاوت، استدلال و تغییراتی در حالات و رفتار می باشد. بیماری آلزایمر بخشی از روند طبیعی پیری نمی باشد و چنانچه علایم فوق دیده شود باید به پزشک متخصص مغز و اعصاب مراجعه نمود. یک ارزیابی کامل می تواند تعیین نماید که این علایم مربوط به بیماری دیگری است یا آلزایمر سبب آن می شود.

درمان بیماری آلزایمر

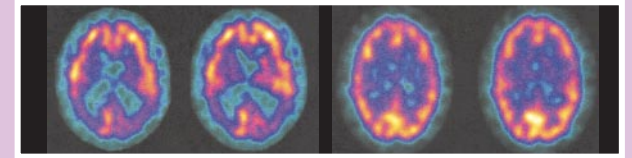
اگر چه بیماری آلزایمر درمان ریشه کن کننده ندارد، اما درمانهای موجود قادرند روی مسیر بیماری اثر کنند و کنترل کننده داشته باشند.

عوامل احتمالی که می تواند منجر به بیماری آلزایمر شود

علت اصلی بیماری آلزایمر همانطور که اشاره شد ناشناخته است. با این حال عواملی چون سن و پیشینه خانوادگی را به آن بی ربط نمی دانند. این عوامل همیشه و صد در صد موجب بیماری نمی شوند ولی می توانند به آن مرتبط باشند.

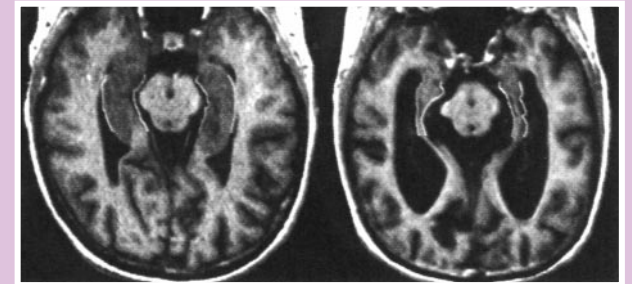
● **سن:** اکثریت افرادی که به بیماری آلزایمر مبتلا می شوند بیشتر از ۶۵ سال دارند و هر چه سن بیشتر باشد احتمال ابتلا به این بیماری افزایش می یابد. البته با این حال افرادی هستند که در سنین ۴۰ یا ۵۰ سالگی گرفتار آلزایمر شده اند.

● **پیشینه خانوادگی:** افرادی که یکی از والدین، برادر و یا خواهرشان مبتلا بوده اند شانس بیشتری برای گرفتن این بیماری را دارند تا افرادی که هیچگونه پیشینه ای ندارند.



بیماری آلزایمر یک بیماری تحلیل برنده و پیش رونده قوای عقلانی سیستم عصبی مرکزی انسان است. منشأ آن ناشناخته بوده و درمان ریشه کن کننده آن هم نیز فعلاً در دسترس نیست.

تغییرات متعددی در مغز بیمار رخ می دهد که باعث کوچک شدن مغز و نیز از بین رفتن سلولهای مغزی می گردد و بجای آنها لکه های متعددی با اشکال خاصی به نام پلاکهای پیری می نشیند.



علامت دیگر بیماری وجود کلافه های ظریف مارپیچی شکل در سلولهای مغزی می باشد، که در نهایت سلولهای سالم را از بین می برد. (طبق شکل زیر)

