



Alzheimer's Disease  
International



انجمن آلزایمر ایران

## در مورد دمانس (خردسودگی) و بیماری آلزایمر چه می‌دانیم؟



اما در حال حاضر فرآیند درمان بیشتر به معنای جلوگیری از پیشرفت بیماری و کنترل علائم و اختلالات روانی و رفتاری ناشی از آن می‌باشد.

مراجعه به پزشک متخصص مغز و اعصاب (نورولوژیست) جهت دریافت درمان دارویی و روانپزشک (اعصاب و روان) جهت کنترل اختلالات رفتاری توصیه می‌گردد. به علاوه می‌توان در کنار درمان دارویی از درمان‌های تکمیلی و روش‌های غیردارویی همچون روان‌درمانی، گفتاردرمانی، کاردرمانی، هنردرمانی (به ویژه موسیقی، نقاشی)، ماساژدرمانی، رایحه‌درمانی (عطر اسطوخودوس، پوست لیمو) هومیوپاتی (درمان با داروهای گیاهی) و یا اکسیژن درمانی استفاده نمود.

### چگونه می‌توانیم اطلاعات بیشتری در رابطه با بیماری آلزایمر به دست آوریم؟

- شرکت در کلاسها و کارگاههای آموزشی انجمن آلزایمر ایران
- بازدید از سایت انجمن آلزایمر ایران (الفبای دمانس)  
[www.Iranalz.ir](http://www.Iranalz.ir)
- مشاوره با کارشناسان انجمن آلزایمر ایران
- مطالعه کتاب‌ها، جزوات و فصلنامه انجمن آلزایمر ایران
- بازدید از مرکز توانبخشی قاصدک (وابسته به انجمن آلزایمر ایران)



نشانی: تهران، شهرک اکباتان، بین فاز ۲۱، میدان  
بسج، جنب شهرداری ناحیه ۶ انجمن آلزایمر ایران  
شماره تماس: ۴۴۶۳۰۶۵۲ تلفکس: ۴۴۶۵۱۱۲۲  
شماره حساب سیبا: ۰۱۰۳۰۰۴۰۹۰۰۸  
شماره حساب شتاب: ۶۰۳۷۹۹۱۱۹۹۵۱۸۴۲۸  
خط کمک: ۹۰۹۲۳۰۷۰۰۹

email: [alzheimer.iran@yahoo.com](mailto:alzheimer.iran@yahoo.com)

[www.Iranalz.ir](http://www.Iranalz.ir)

### اختلالات خلقی / روانی:

- آشفتگی و بی‌ثباتی خلق و تحریک پذیری
- ترس و اضطراب، افسردگی و یا بی‌تفاوتی
- لائق گذشته
- ضعف تدریجی عواطف
- شکاک، سوءظن، بدبینی و بی‌اعتمادی
- بی‌خوابی و آشفتگی خواب
- خندیدن و گریستن یکباره و بی‌دلیل

### لایات رفتاری:

- رفتار آشفته و غیر قابل پیش بینی
- بی‌قراری و پرسه‌زدن بی‌هدف و یا بی‌حرکت یکجا نشستن
- سرگردانی و خارج شدن از منزل و گم شدن
- پرخاشگری و رفتار تهاجمی، لجبازی و مخالفت ورزی
- وابستگی شدید به مراقب (او چون سایه به دنبال شما می‌باشد)
- غروب زدگی (افزایش بی‌قراری در هنگام غروب)
- بروز رفتارهای وسواس گونه
- تکرار یک رفتار یا بیان یک عبارت به صورت مکرر
- برداشتن وسایل دیگران، و پنهان نمودن آنها
- تغییر تدریجی شخصیت بیمار، اختلال در رفتارهای جنسی
- مخفی و انبار نمودن وسایل یا خوراکی‌ها
- کاهش تعادل فیزیکی و مهارت‌های حرکتی و هماهنگی
- میان آنها در راه رفتن، غذا خوردن، لباس پوشیدن، استحمام
- بروز رفتارهای ناپسند

### درمان:

به موازات پیشرفت‌های علم پزشکی و تحقیقات جدید خصوصاً در سال‌های اخیر چشم اندازهای تازه‌ای از امید به وجود آمده است.

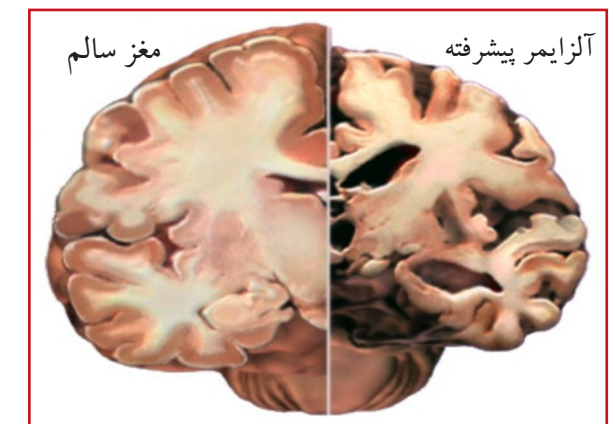
## دمانس (خردسودگی) چیست؟

دمانس یا خردسو طی روندی آهسته و تدریجی، قوای عالی مغز دچار آسیب شده و لا تباهی حافظه نشانه ای است که سبب مراجعه فرد به پزشک می شود و علاوه بر آن نقائصی در چندین قلمرو شناختی مانند قدرت تفکر، تکلم، قضاوت، استدلال، ادراک دیده می شود.

برای آنکه بیمار بتواند از بهترین مراقبت/ درمان برخوردار شود، تشخیص دقیق نوع دمانس ضرورت دارد.

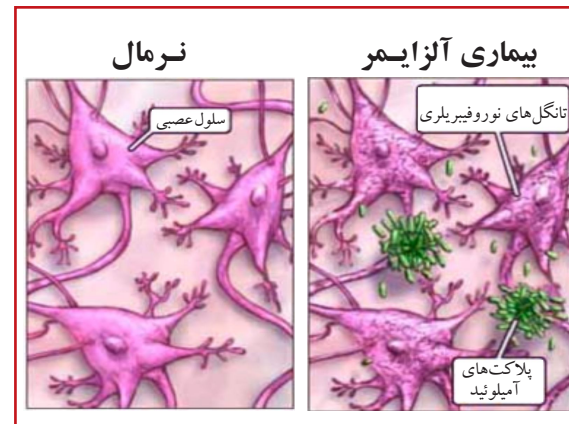
## بیماری آلزایمر

بیماری آلزایمر شایع ترین نوع دمانس (خردسودگی)، با شروعی تدریجی و پیشرفتی مداوم است که به تدریج حافظه و توانایی های ذهنی دیگر مانند تفکر، استدلال و قضاوت فرد را تحت تأثیر قرار می دهد و او را در انجام وظایف روزانه زندگی با مشکل مواجه می کند.



## آسیب شناسی بیماری آلزایمر

بین سلول های مغزی این بیماران رسوبات پروتئینی به نام پلاک های آمیلوئید ایجاد می گردد. این پلاک ها نه تنها مانع از ارتباط بین سلول های عصبی می شود، بلکه باعث تخریب سلول های اطراف خود نیز می شود. علاوه بر پلاک های آمیلوئید، کلافه های پیچیده دیگری با نام کلافه های نوروفیبریلری در سلول های عصبی مغز به وجود می آید. ازدیاد و رشد این ترکیب نیز باعث از بین رفتن سلول های مغزی می شود. کاهش سطح بعضی از مواد شیمیایی که پیام ها را بین سلول های عصبی منتقل می کند نیز باعث از بین رفتن ارتباط بین سلول ها می گردد. تمام این موارد باعث کوچک شدن و آتروفی مغز می شود.



## روشهای تشخیص بیماری آلزایمر

تشخیص این بیماری توسط پزشک و با بررسی تاریخچه سلامت بیمار و انجام برخی معاینات جسمانی/ روانی و آزمایش هایی چون، سی تی اسکن، ام آر آی مغز، نوار مغزی، آزمایش مایع نخاع و یا آزمون های روانی تست حافظه انجام می پذیرد.

## عوامل خطر ساز در بروز بیماری آلزایمر

عوامل خطر ساز در بروز بیماری آلزایمر به طور دقیق مشخص نگردیده است. اما در بررسی های صورت گرفته عوامل گوناگونی شناخته شده اند:

سن بالاتر از ۶۵ سال، سابقه خانوادگی، سکتة مغزی، سابقه ضربه شدید به سر، بیماری های عروق کرونر، کمبود فعالیت های فکری، جنس مونث، کمبود ویتامین و اسید فولیک، کمبود فعالیت های بدنی و ورزش، سابقه افسردگی، استرس های روانی - اجتماعی مانند فوت همسر و بازنشستگی، افزایش کلسترول خون، مصرف دخانیات، سموم موجود در محیط زیست و ... از این علل هست ند.

## اثرات بیماری آلزایمر:

معمولاً روند آسیب مغز در این بیماری از حافظه کوتاه مدت شروع می شود و سپس با درگیر شدن قسمت های مختلف مغز، طیف وسیعی از علائم متفاوت ایجاد می شود که می توان آنها را در سه گروه کلی طبقه بندی نمود:

## اختلالات شناختی:

- ضعف در حافظه و فراموش نمودن مطالب
- اختلال در زبان (بیان و یا درک کلمات)
- اختلال در تفکر (بروز هذیان، آسیب در تفکر انتزاعی و ...)
- ناتوانی در قضاوت و استدلال
- لال در جهت یابی و وقوف به زمان و مکان
- لال در تصمیم گیری و حل مسئله
- اختلال در یادگیری مطالب جدید
- کاهش توجه و تمرکز
- اختلال در خواندن، نوشتن و محاسبه